

Ergersheim Info

Septembre / Octobre 2022

N° 382





Infos



La prochaine collecte

de sang organisée par l'Etablissement Français du Sang de Strasbourg (EFS) aura lieu le mercredi 28 septembre 2022 à Dachstein. Une collation est offerte par l'EFS. Prochaine collecte à Ergersheim, le 23 novembre 2022.

Les collectes sélectives 2022

Papiers, cartons et emballages en plastique seront ramassés les 9 septembre et 14 octobre 2022.



MAIRIE

Place de la Mairie - ERGERSHEIM

Tél. : 03 88 38 10 43

mairie@ergersheim.fr

- Pour les questions d'urbanisme uniquement : mairie@ergersheim.fr
- Pour les locations de salles uniquement : location@ergersheim.fr



Commune d'Ergersheim

HORAIRES

La Mairie est ouverte :

- le mardi de 14h à 16h30,
- le jeudi de 16h à 18h30, permanence des élus de 17h30 à 18h30,
- le vendredi de 8h30 à 12h.

Site : www.ergersheim.fr

► Ergersheim Info en couleurs

URGENCES



Urgence européen : 112

Urgence pour sourds et malentendants : 114

Service National d'Accueil téléphonique pour l'Enfance en Danger - SNATED : 119

Violence Femmes Info : 3919

SAMU : 15

Police Secours : 17

Sapeurs-pompiers : 18

Police pluri-communale :

06 34 56 97 74

Gestion du Canal de la Bruche et de ses berges :

03 68 33 80 65

SANTÉ



Dr. Lausecker :

03 88 38 49 38

Pharmacie :

03 88 49 88 44

Cabinet de kinésithérapie :

03 88 97 98 80

Cabinet d'orthophonie :

06 77 11 46 75

Cabinet d'ostéopathie :

06 01 26 01 95

Cabinet de soins infirmiers :

07 85 71 83 82 - 03 88 04 32 78

Naturopathe :

06 59 74 88 42



Édito de Mme la Maire



**Madame, Monsieur,
Chers concitoyens,**

L'été s'achève en douceur et les fortes chaleurs présentes durant tout l'été ne sont plus qu'un mauvais souvenir.

Je souhaite une bonne rentrée 2022-2023 aux enfants qui retrouvent le chemin de l'école ainsi qu'aux enseignants.

Vous trouverez dans ce numéro une présentation de Lisa SCHWOOB, notre animatrice jeunesse. Elle nous explique la raison de ce choix de poste et nous présente ses différentes missions. Elle nous parle également de ses premières rencontres avec les jeunes.

Les activités de nos différentes associations redémarrent. Vous retrouvez la liste dans ce numéro (page 11)

En ce qui concerne les travaux, la suite de la transformation de l'éclairage public en basse consommation se fera sur les rues Kleinfeld, Neumatt, Petits Champs et École, suivi des rues des Iris, Lilas, Roses et Violettes.

Les études pour l'isolation de l'école et la rénovation de l'ancienne chapelle démarreront quant à eux à la rentrée.

Je pense que les vendanges auront démarré avant la parution de cette édition. J'espère que la chaleur n'aura pas trop de conséquence sur la récolte que je souhaite fructueuse.

Dans l'attente de vous rencontrer lors de la journée « Demain la vie : journée festive et citoyenne » qui se déroulera le 11 septembre prochain où, animations pour petits et grands, restauration sur place, concert, seront au rendez-vous. Vous trouverez le programme complet dans cette publication page 17. Venez nombreux !

Je vous souhaite à toutes et à tous une bonne rentrée !

Portez-vous bien,

Marianne WEHR
Madame la Maire

SOMMAIRE

INFOS	2
ÉDITO DE MME LA MAIRE	3
LE CHIFFRE DU MOIS	4
LE SAVIEZ-VOUS ?	5
ZOOM SUR...	6
INSTANT CLICK	8
DOSSIERS	9
BIBLIOTHÈQUE	10
VIE ASSOCIATIVE	10
COMMUNIQUÉ	16
BULLETIN PAROISSIAL	18
AGENDA	22

Directeur de publication :
Madame la Maire

Directeur de la rédaction :
Madame la Maire

Rédaction des articles :
Commission Communication
et Vie Citoyenne

Impression :
Mairie d'Ergersheim

Mise en page :
Floriane BIMBOES,
infographiste freelance
67120 ERGERSHEIM
06 44 19 37 58



Le chiffre du mois

1444

C'est l'année où fut détruit le village de Rimlen par les Armagnacs. ■



◀
La chapelle de Rimlen,
vue de l'intérieure



▶
La chapelle de Rimlen,
vue de l'extérieure

BRÈVES

Commémoration du 14 juillet

Lors de notre fête nationale, c'est avec le conseil municipal des jeunes que le discours de commémoration a été prononcé et qu'une gerbe fut déposée. L'hymne national a ensuite été chanté par la chorale en présence des pompiers et des villageois.

Au terme de la commémoration, deux jeunes pompiers ont été décorés par leur chef de brigade Dominique KOESTEL.

Léo HELLER, 1^{ère} classe, équipier VSAV (Véhicule de Secours et Assistance aux Victimes), insigne départementale sapeur pompier.

Nathan MULLER, équipier VSAV (Véhicule de Secours et Assistance aux Victimes).

La traditionnelle distribution de weckele à l'ensemble des personnes présentes a clôturé la cérémonie.

Accueil de loisirs de juillet ALSH : plumes, plage et camping

L'accueil de loisirs d'Ergersheim a ouvert ses portes durant le mois de juillet. Une multitude d'activités a été proposée : journée chaussettes dépareillées, visite au pré des anim'o, bricolage, petit déjeuner avec les parents et la liste n'est pas exhaustive.

Rendez-vous aux prochaines vacances scolaires de la Toussaint, du 24 au 28 octobre 2022. L'accueil de loisirs d'Ergersheim proposera une nouvelle semaine riche en activités.



Le saviez-vous ?

Chapelle de Rimlen dédiée à Saint Michel

SITE ET DÉNOMINATION

Cette chapelle, attachée au ban d'Ergersheim, a été l'église paroissiale d'un petit village disparu. Ce village a connu différentes dénominations dont l'étymologie ne peut guère être définie. C'est ainsi que dans certains actes officiels on la trouve sous les noms suivants :

- RIMIGUNDEHEIM en 1199
- RIDIMUNDISHEIM en 1240
- RIMOTHEIM en 1320
- RIMELNHEIM en 1369
- RUMELNHEIM en 1520
- RIMELN en 1593.

L'église de ce village était entourée d'un cimetière qui est encore mentionné en 1562. Cette église est dédiée à Saint Michel car l'Abbaye St Michel de Honau possédait au XII^e siècle des terres à RIMIGUNDEHEIM.

AU FIL DE L'HISTOIRE

Le village est mentionné pour la première fois en 1199 sous le nom de RIMIGUNDEHEIM.

Quelques dates marquantes :

1284 : Vente de champs à Rumelnheim par Jean et Hugo GUME de Rumelnheim à Jean CLEIMANN, prébendier à la Cathédrale de Strasbourg.

1320 : L'hôpital civil de Strasbourg, l'Abbaye de Rheinau et l'évêque de Strasbourg ont des propriétés à Rimotheim.

1332 : Lettre de constitution d'anniversaire consentie par Catherine de RUMELNHEIM pour le défunt Ebelin HOHENLOCH.

1399 : Henri de FENETRANGE a donné à Rudolf de HOHENSTEIN l'investiture des villages de Wolxheim et de Talheim avec tous les droits que ces deux villages avaient à Rimelnheim.

1398 : Pierre EHRHARD, orfèvre à Strasbourg, promet au sieur de FÉNÉTRANGE de ne plus élever de prétentions sur la dîme de blé à Rumelnheim.

1463 : La chapelle « Beatae Mariae Virginis in Alturn » possède des terres à Rumelnheim.

1468 : Lettre de Jacques de HOHENSTEIN à l'évêque Rupert des COMTES PALATINS : réclamation au sujet de la dîme de Rumelnheim.

Au XV^e siècle de nombreuses lettres d'investiture, de baux et de renouvellement de baux parlent d'une vie rurale assez normale à Rimlenheim.

1545-1557 : Le village est encore mentionné, mais tellement appauvri que les gens ont vendu leur ban à Ergersheim.

1593 : Le « Zinsbuch der Pfarrei Dachstein » (censier) mentionne Rimlenheim comme église filiale et énumère les revenus dus par Rimlenheim au curé de Dachstein qui était la « Mutterkirche » (église mère) – « Sancti Michaels Quot zu Rimlenheim ». Début du XVII^e siècle : il ne reste plus que cinq maisons dont les habitants font déjà partie de la communauté rurale d'Ergersheim : « gemeine Bürgerschaft zu Ergersheim ».

1664 : Le terroir est remis en valeur par les habitants d'Osthoffen et d'Ergersheim ; il comporte beaucoup de terres en friche, de petites forêts, des terres sans propriétaire (« herrenlose Güter »), donc un terroir de peu de valeur.

1758 : Rimelnheim destructus : le village est complètement ruiné et détruit, mais la distinction des finages existe encore longtemps.

1778 : La chapelle « Sancti Michaelis in Rimmelnheim » est mentionnée comme filiale d'Ergersheim.

LA DISPARITION DU VILLAGE

Il ressort de tous les documents existants que Rimelnheim n'a pas été détruit et dévasté d'un seul coup : la disparition a été lente et progressive. Le passage des Armagnacs au milieu du XV^e siècle (1444) a été certainement fatal à ce hameau. D'autres dévastations ont probablement eu lieu par la suite, quoique moins importantes. Mais ce qui a été décisif dans ce processus de destruction qui s'étend sur presque trois siècles, c'est la pauvreté des gens résultant de la pauvreté des terres : les habitants du village n'avaient jamais les moyens de reconstruire. Le terrier de 1664 atteste cette pauvreté : beaucoup de terres en friche, de petites forêts, des terres sans propriétaire, ce qui n'aurait pas été le cas si ces terres avaient été de valeur. D'autre part, des inondations fréquentes et presque régulières ont très souvent retardé les travaux ou ravagé les récoltes car une grande partie du ban de Rimelnheim était situé dans une sorte de vallon traversé par la Bruche.

Seule la chapelle a survécu à la destruction du village : l'Archange a veillé sur son sanctuaire. Mais la chapelle actuelle a certainement succédé à une chapelle romane : la preuve en est le petit chœur en forme d'abside, ainsi que certaines pierres réutilisées dans la nouvelle construction, surtout les montants de la porte actuelle.

De nos jours, la chapelle est entretenue par des bénévoles, et, une messe annuelle est célébrée à la Saint Michel. ■



Zoom sur...

LISA, NOTRE NOUVELLE ANIM' JEUNESSE

En février dernier, les communes d'Ergersheim, Duttlenheim, Duppigheim, Dachstein et Altorf se sont regroupées pour signer une convention au bénéfice de leur jeunesse. Le but : mettre en place des animations en direction des 11-18 ans sur l'ensemble des 5 villages. Le recrutement d'un animateur jeunesse était ainsi nécessaire. Depuis le 1^{er} juin, Lisa SCHWOOB a accepté de relever ce défi. Idées qui fusent, motivation à 110 % et énergie débordante, focus sur une jeune femme pétillante.



Lisa SCHWOOB,
26 ans,
la nouvelle animatrice jeunesse

Pouvez-vous vous présenter ? Quel est votre parcours ?

Je suis animatrice depuis 2013. Après un bac pro service à la personne, j'ai eu l'occasion de passer mon BAFA. Il faut dire que j'en avais assez de cueillir les feuilles de tabac pendant les vacances d'été par exemple.

J'ai ensuite intégré en tant que jeune l'animation jeunesse du pays de la Zorn pour la FDMJC (Fédération des Maisons de la Jeunesse et de la Culture) d'Alsace. J'ai découvert un nouveau monde enrichissant, perturbant et qui a remis beaucoup de choses en question car je ne savais plus ce que je voulais faire de ma vie...

Je me suis alors engagée en tant que volontaire en service civique. Ce n'était pas prévu au programme. Le but était d'accompagner 3 groupes de jeunes qui souhaitaient partir en séjour (Rome, Paris et Londres) notamment dans l'autofinancement de leur projet. Plutôt que de réaliser de l'ensachage ou des tombolas, ils ont participé à la vie de leur territoire en assurant le service des tartes flambées lors de soirées et réalisé des produits fait maison pour les vendre lors des marchés de Noël.

Finalement, ce service civique m'a permis de préparer mon entrée en BPJEPS (Brevet Professionnel de la Jeunesse, de l'Éducation Populaire et des Sports) option loisirs tous publics. Mon apprentissage de 2015 à 2017 s'est déroulé sur le territoire Mossig Vignoble. À la fin de mon apprentissage, un poste à l'animation jeunesse du secteur de Benfeld s'est libéré. J'ai fait 5 ans là-bas.

Pourquoi devenir anim' jeunesse sur notre territoire ?

Là où je travaillais j'ai eu l'occasion de faire une belle expérience, d'apprendre, d'évoluer avec une équipe et l'opportunité s'est présentée... C'était

presque devenu simple. Mais j'avais une envie de changement et un besoin d'évolution. Mon Dieu dans quoi je me suis embarquée (*Rires*).

Plus sérieusement, il faut préciser que j'ai été bien accueillie par le périscolaire d'Ergersheim où j'ai pu y installer provisoirement mon local. L'animation jeunesse sera leur deuxième maison, ils aménageront les locaux avec moi. S'ils ont envie d'avoir un canapé par exemple, on va chercher ensemble comment le trouver. Le but c'est de les impliquer.

Par la suite j'aurai peut-être un « point de chute » au collège de Duttlenheim, les relations avec l'équipe du collège a été très vite très constructive.

Pouvez-vous nous en dire plus sur votre nouveau poste et votre rôle ?

Il y a plusieurs missions. Pour en citer quelques-unes : il y a les loisirs culturels hors temps scolaire. Le principe est de proposer des activités en lien avec les idées des jeunes. Voir pourquoi ils ont envie de faire et les aider à les mettre en œuvre. Des activités, ça peut être tellement de choses comme une soirée crêpes sans être avec



Zoom sur...

LISA, NOTRE NOUVELLE ANIM' JEUNESSE -SUITE -

les parents par exemple ou encore imaginer des choses à faire dans son village pour les autres. Pour les plus grands, s'engager, donner du temps et partager leur passion. Il y a aussi la valorisation des compétences des jeunes. Je pense notamment à celui qui sait bien dessiner, il peut partager son savoir avec ses camarades.

Mon rôle est également de mener des actions de sensibilisation avec les établissements scolaires en priorité pour les collégiens et lycéens. Conférences, semaines à thèmes, utilisation des médias sont autant d'outils pour aborder des sujets comme la montée des discours de haine, la sexualité ou encore la prévention sur les conduites à risque. Il y a également un travail de passerelle qui est mené avec les CM2 et l'école pour leur passage en 6^{ème}. Je les ai accompagnés lors de leur journée de présentation du collège.

Comment faites-vous venir les jeunes à vos activités et comment est-il possible de connaître votre programme à l'avance ?

J'essayerai au possible d'être présente là où les jeunes vivent. On peut me suivre sur les réseaux sociaux, notamment sur Facebook (page Animation Jeunesse EDDDA). Je propose un programme mensuel d'activités qui est aussi communiqué via les sites Internet des communes, à la rubrique Actualités.

Il y a des spectacles, des soirées

conférences, diverses activités... Parfois il est nécessaire de s'inscrire et d'autres fois non. C'est pourquoi, il ne faut pas hésiter à me contacter. Pour toutes les activités payantes (vacances et activités mensuelles principalement) il y a une carte de membre dont le coût est de 8 € par an pour un jeune ou de 12 € par famille.

Qui avez-vous rencontré et quelles sont les premières demandes qui vous ont été formulées ?

Il y a des jeunes qui sont motivés pour faire des animations autour des mangas, des sorties. Sinon j'ai rencontré à Dachstein, Altorf, Duppigheim et Ergersheim, chaque conseil municipal des jeunes. À Duttlenheim, j'ai eu l'occasion de me présenter lors de la kermesse.

Pour mettre tout cela en place, travaillez-vous seule ?

Je suis l'animatrice référente du territoire. À ce titre ma mission est de construire et de tisser un réseau de jeunes, de partenaires et de familles autour de moi. Je m'appuie surtout sur les réseaux locaux et la FDMJC (les animateurs jeunesse des communes aux alentours) pour faire connaissance avec les publics. Il y a également un travail avec le tissu associatif qui est réalisé. Dans un premier temps, je sonde leurs besoins. J'ai également l'habitude de travailler avec les partenaires locaux, les fermes locales... J'ai déjà pris des jus à la

ferme fruitière Moritz. J'ai également prévu de prendre contact avec la mission locale.

Quels sont vos horaires de travail ?

Je n'ai pas d'horaires. Je fais en fonction de la dynamique des élus et des jeunes. Sur des métiers comme les nôtres nous sommes dans l'instantanéité. On va vivre au rythme des jeunes, de leurs quotidiens, des élus qui sont généralement disponibles le soir. La vie en lien avec les collèges ou les réunions avec la fédération MJC se font quant à elle en journée. Je me repose quand je peux me reposer. J'ai des rythmes décalés.

Un dernier mot ?

N'hésitez pas à me contacter ! ■

Infos pratiques

Portable : 07 71 94 84 12

Mail : lisa.schwoob@fdmjc-alsace.fr



Page Facebook :

Animation Jeunesse EDDA

<https://www.facebook.com/AnimationJeunesseEDDDA>

Local provisoire au périscolaire d'Ergersheim.



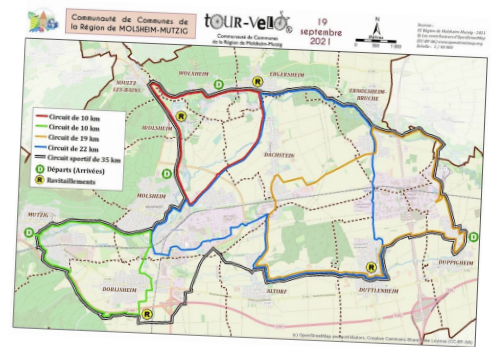
Instant click



Commémoration du 14 juillet



Remise de médailles pour 2 pompiers volontaires le 14 juillet



Circuit du tour vélo qui aura lieu le 25 septembre 2022 à Molsheim



Le centre aéré d'Ergersheim en juillet



Le centre aéré d'Ergersheim en juillet



La fresque du périscolaire



Création de la boîte à idées par le Conseil Municipal des Jeunes



Création de la boîte à idées par le Conseil Municipal des Jeunes



Dossiers

LES DEMANDES DE TRAVAUX EN PRATIQUE

Les formalités d'urbanisme

pour les particuliers : que faut-il faire ?

Avant réalisation de tous travaux, il convient de s'assurer de la faisabilité de votre projet et de retirer un dossier de demande de « permis » ou de « déclaration préalable » auprès du service urbanisme de votre Mairie, qui vous accompagnera dans vos démarches. Le délai de traitement du dossier varie de 1 à 5 mois en fonction de la nature des travaux et de leur localisation.

A noter : certains travaux d'entretien et de réparation ordinaire ne sont pas soumis à autorisation. En revanche, certaines démolitions peuvent être soumises à autorisation et nécessiter une demande de « permis de démolir ». Dans tous les cas, renseignez-vous auprès du service urbanisme de votre Mairie.

J'envisage de réaliser des travaux

Quelles sont les formalités ?

Légende couleur des formalités

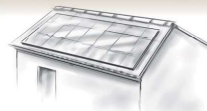
- PC Permis de construire
- DP Déclaration préalable
- Ø Pas de formalité

Je fais des travaux de peinture



- DP Ravalement ou peinture de façade
- DP Peinture des menuiseries extérieures
- DP Peinture des portails gardes-corps et claires-voies
- Ø Réparation ou entretien courant (même dessin, matériau et couleur)

Je fais des travaux de toiture



- DP Réfection de la couverture (Tuiles, ardoises, ...)
- DP Installation de panneaux photovoltaïques
- DP Je pose une fenêtre de toit, une cheminée ou des panneaux solaires

Je remplace ou modifie des ouvertures extérieures



- DP Remplacement des menuiseries extérieures (fenêtres, portes, ...)
- DP Création ou modification d'une ouverture (y compris les fenêtres de toit)

Je construis ou modifie un mur ou des clôtures



- DP Une clôture en limite de propriété ou non
- DP Mur de plus de 2 m de hauteur
- Ø Une clôture agricole

Je construis une maison ou une dépendance chauffée



- PC Bâtiment de plus de 20 m²
 - DP Bâtiment de 5 m² à 20 m²
 - Ø Bâtiment de moins de 5 m²
- Mon projet devra respecter la réglementation thermique RT2020 et les règles de construction parasismique.

J'installe une piscine fixe : enterrée, semi-terrestre ou hors-sol



- PC Superficie de plus de 100 m²
- PC Superficie entre 10 m² et 100 m² avec un abri fixe ou modulable, d'une hauteur de plus de 1,80 m
- DP Superficie entre 10 m² et 100 m² non couverte ou avec un abri modulable d'une hauteur de moins de 1,80 m
- Ø Superficie de moins de 10 m² (sauf exception*)

J'agrandis où je surélève mon habitation, je crée un nouveau plancher (mezzanine...) ou j'installe une véranda



- PC Superficie supérieure à 20 m² voire 40 m² dans certains cas
 - DP Superficie inférieure à 20 m² voire 40 m² dans certains cas
- Mon projet devra respecter la réglementation thermique RT2020 et les règles de construction parasismique.

J'installe une piscine hors-sol gonflable ou en kit



- DP Superficie de plus de 10 m² installée plus de 3 mois
- Ø Superficie de plus de 10 m² installée moins de 3 mois
- Ø Superficie de moins de 10 m²

J'installe une serre ou un châssis dans mon jardin



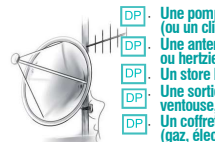
- PC De plus de 4 m de hauteur ou plus de 2000 m²
- DP D'une hauteur entre 1,80 m et 4 m
- Ø D'une hauteur de moins de 1,80 m

Je construis un abri de jardin, une pergola, un carport ou une dépendance non chauffée



- PC De plus de 20 m² (si autorisé par le Plan local d'urbanisme)
- DP De 5 m² à 20 m² (si autorisé par le PLU)
- Ø De moins de 5 m²

J'installe de manière durable un accessoire en façade ou en toiture



- DP Une pompe à chaleur (ou un climatiseur)
- DP Une antenne parabolique ou hertzienne
- DP Un store banne ou une marquise
- DP Une sortie de gaine (cheminée, ventouse, ...)
- DP Un coffret technique (gaz, électricité, ...)
- DP Des gardes-corps ou murets courants
- DP Une éolienne ou des panneaux solaires
- DP Une caméra de vidéosurveillance
- DP Un interphone
- DP Une boîte aux lettres
- DP Des luminaires

J'aménage mes combles ou un garage sans création de plancher



- DP J'aménage plus de 5 m² de surface de plancher
- Ø J'aménage moins de 5 m² de surface de plancher
- DP Je pose une fenêtre de toit
- DP Je crée, modifie ou remplace des menuiseries extérieures

Je fais des travaux extérieurs dans les abords d'un monument historique

- DP Je veux modifier ou supprimer un élément identifié comme présentant un intérêt d'ordre culturel, historique, architectural ou écologique (élément bâti, non bâti ou végétal)
- DP Je veux modifier l'aménagement des espaces non bâtis autour de ma maison (par création ou suppression de : plantation, allée, terrasse, pergola, abri, etc)

NE PAS OUBLIER DE TRANSMETTRE A LA MAIRIE !

- Au démarrage des travaux pour les permis de construire, une déclaration d'ouverture de chantier (Cerfa 13407*04)
- A l'achèvement des travaux pour les permis de construire et les déclarations préalables, une déclaration attestant l'achèvement et le conformité des travaux (Cerfa 13408*06)



Bibliothèque

*Adhésion
gratuite*

Horaires d'ouverture

Mardi de 14h à 16h15
Mercredi de 10h30 à 12h
Jeudi de 19h30 à 20h30
Samedi de 16h à 18h

36 rue Principale - ERGERSHEIM

bibliothequeergersheim@orange.fr
bibliothequeergersheim.biblix.fr

La bibliothèque reprend ses horaires habituels.

Les nouveautés de la rentrée littéraire seront disponibles au mois d'octobre. Comme d'habitude les abonnés seront informés par mail des titres acquis.

Bonne lecture et bonne reprise à toutes et à tous.

L'équipe des bénévoles ■



Vie associative

INITIATION AU DESSIN MJC ERGERSHEIM



La MJC propose la reprise de l'**initiation au dessin et à la peinture** pour les jeunes, à partir du CM2, un samedi par mois.

Le nombre de place étant limité (10/12 personnes), une pré-inscription est nécessaire **avant le 12 septembre** au 03 88 38 30 64 ou par mail : gerard.bulot@sfr.fr

Une priorité sera donnée aux enfants qui ont déjà participé aux séances par le passé, puis par âge.

Première séance le **samedi 17 septembre** de 14 h à 16 h à la salle MJC, avec inscription définitive sur place (cotisation de 15 € pour l'année).

À bientôt,
Gérard BULOT.



Vie associative

MJC

LA RENTRÉE À LA MJC
PROGRAMME DE L'ANNÉE 2022 / 2023

RENSEIGNEMENTS ET INSCRIPTIONS SUR PLACE

Badminton

Grande salle polyvalente
Mercredi 20h00

06 11 70 64 06

Bricolo-malins

Salle MJC (derrière la Mairie)
Enfants à partir du CP
14h00 - 16h00

1 samedi par mois
1^{ère} séance le 15 octobre

06 68 49 48 29

Gymnastique (adultes)

Grande salle polyvalente
Lundi 20h00 - 21h00

06 68 49 48 29

Marche Nordique

Parking de la salle polyvalente
Samedi 8h50

06 83 50 10 20

Peintures / dessin (adultes)

Salle MJC
Mardi 14h00 - 18h00

Pétanque

Parking salle polyvalente
Lundi 14h00 et 19h00
Jeudi 14h00 et 19h00
Dimanche 9h15

06 24 89 23 73

Jean-Marie MAIER

Président MJC

jmmaier@hotmail.fr

06 74 67 58 04





Vie associative

COURS GYMNASTIQUE POUR SENIOR POSTURE ET SANTE

Pour les personnes de **50 ans et plus**, désireuses de s'entretenir tant au niveau musculaire (élasticité), qu'au niveau coordination et équilibre.

L'objectif est de maintenir tonus et souplesse et de garder de bonnes postures.

**Tous les lundis de 10h00 à 11h00
(sauf vacances scolaires)
Bonne humeur et convivialité garanties !
Continuité des cours en visio si crise sanitaire**

INSCRIPTIONS : Lundi 19 septembre 2022 de 11h15 à 12h00 dans la grande salle du centre sportif d'Ergersheim

INFORMATIONS : Marie BOUSSAC 06-61-92-10-72
(diplômée d'un Master en Activités physiques adaptées à la faculté des sciences du sport de Strasbourg)

DEBUT DES COURS : Lundi 26 septembre 2022 de 10h00 à 11h00 au centre sportif d'Ergersheim

BRÈVES

Tour vélo, le dimanche 25 septembre

5 circuits balisés sont proposés depuis 4 points de départ différents pour un accès facile et sans voiture. Les inscriptions sont gratuites et se font le jour même entre 8h30 et 11h, depuis les 4 points de départ. Pensez à votre stylo !

Les 4 POINTS DE DÉPART (départ possible entre 8h30 et 11h00) :

- MUTZIG : à proximité du Dôme / Pétanque Club
- MOLSHEIM : parking du cimetière du Zich
- WOLXHEIM : place des Pierres
- DUPPIGHEIM : sur le parvis de la salle des Fêtes.

Les 4 points de ravitaillement (ouverts de 8h30 à 12h00) :

- DORLSHEIM : ferme Vogelgesang
- AVOLSHEIM : jardins de la Gare
- ERGERSHEIM : parking de la salle polyvalente
- DUTTLENHEIM : foyer culturel

Biodéchets

À partir du 1^{er} janvier 2024, le tri à la source des biodéchets sera obligatoire en France (cf. la loi relative à la lutte contre le gaspillage et à l'économie circulaire). Pour respecter ces objectifs, le Select'om doit mettre en place une solution pour sortir les biodéchets des poubelles d'ordures ménagères résiduelles et ainsi permettre le retour au sol des biodéchets. Depuis plus d'un an, le Select'om a mené une vaste étude pour choisir le scénario le mieux approprié pour notre territoire.

À partir de septembre 2022, le Select'om va lancer l'opération expérimentale de la collecte séparée des biodéchets en apport volontaire pour une durée d'un an.

Les communes choisies sont de typologies différentes afin de tester la faisabilité du scénario envisagé, des choix techniques et organisationnels, de valider les hypothèses de dimensionnement et le taux de participation effectif.

Les communes pilotes sont Kirchheim,

Marlenheim, Mutzig, Nordheim et Odratzheim.

Création d'une boîte à idées par le Conseil Municipal des Jeunes

Le Conseil Municipal des Enfants, accompagné de certains adultes, s'est réuni le 4 juillet dernier afin de mettre en oeuvre l'une de leur proposition : réaliser une boîte à idées qui sera mise à disposition de toutes et tous à un emplacement restant encore à définir (proximité de l'école, place de la Mairie, parc du Château). Elle sera prochainement finalisée et mise en place. Cela a été l'occasion de mettre en pratique ses connaissances en géométrie, mais aussi de découper le bois, l'assembler et bientôt de le peindre.

Prochain projet, la réalisation d'une boîte à livres dans le parc du Château, à destination de toutes les lectrices et lecteurs souhaitant partager leurs coups de cœur !



Vie associative



Un jeu, de la réflexion, des stratégies
Un club qui vous propose des cours,
des compétitions, des tournois

Club d'Echecs de la Bruche
Ergersheim – Molsheim
Agrément J&S : 67 S 877

Entraînement à la salle polyvalente d'Ergersheim :

- **Débutant** : Samedi 10h45 à 11h 45
- **2^e année et plus** : samedi 9h à 10h30

Possibilité en fonction des demandes :

- **Mercredi à partir de 9h et 14 h**
- **Cours sur Molsheim en fonction des demandes**

Renseignements auprès de Jacques DURINGER au 03 88 38 10 29 (répondeur).

Label Club Formateur 2018 – 2021

Décerné par la Fédération Française des Echecs

BRÈVE

Hommage aux Malgré-Nous

Une commémoration devant le monument aux morts sur le parvis de l'église a eu lieu le jeudi 25 août 2022 à 19h afin de rendre hommage aux « Malgré-Nous ».

80 ans jour pour jour après le début de l'incorporation de force des Alsaciens dans la Wehrmacht. En effet, c'est le 25 août 1942 que le décret a été publié.

Les Magré-Nous sont envoyés sur tous les fronts en Europe, mais essentiellement sur le front Russe, où les batailles sont d'une extrême violence et les pertes en vies humaines très élevées. Certains historiens estiment que, parmi tous ces hommes, 24 000 sont morts au combat et 16 000 en captivité.



Un hommage également rendu aux 10 000 femmes alsaciennes et mosellanes qui ont été enrôlées de

forces, à l'instar des Malgré-Nous, dans différentes structures nazies.



Vie associative

ÉCHOS DU 3^{ÈME} ÂGE

Nous espérons que vous avez passé de bonnes vacances et que vous avez fait le plein d'énergie. Après une trêve d'été, nos activités reprennent.

RENCONTRE MENSUELLE

Nous vous invitons à notre rencontre mensuelle du 2^{ème} jeudi du mois, le jeudi 8 septembre à 14h à la Résidence des Séniors autour d'un café-gâteau et partager nos bons souvenirs de vacances.

SECTION MARCHÉ

Pour le groupe de randonneurs, notre sortie se fera le 1^{er} jeudi de septembre.

JEUX DE CARTES ET SOCIÉTÉ

Pour les joueurs de cartes, rendez-vous tous les jeudis à 14h à la Résidence des Séniors.

ANNIVERSAIRES

SEPTEMBRE

- Mme CORRET Annette, née le 6/09/1948
- M. ECK André, né le 28/09/1938
- Mme OBRECHT Jeanne, née le 3/09/1931
- Mme SCHUMACHER Marie-Rose, née le 19/09/1951.

OCTOBRE

- M. BOISSON Jean-Paul, né le 22/10/1947
- Mme ESPELMANN Nicole, née le 15/10/1952
- Mme OESTERLE Christa, née le 10/10/1948
- Mme SCHULLER Evelyne, née le 17/10/1932
- Mme SEYFRITZ Claudine, née le 11/10/1939.

Joyeux Anniversaire et tous nos meilleurs voeux.
Le Comité. ■



La M.J.C. Ergersheim organise une

EXPOSITION ARTISANALE

le dimanche **13 novembre 2022**,
à la salle polyvalente d'Ergersheim.



APPEL AUX EXPOSANTS

Les frais d'inscription s'élèvent à 15 € (2 panneaux et 2 tables seront à votre disposition).

Nous vous proposons un repas à midi au prix de 9 €
(jambon en croûte, salade de pommes de terre, salade verte, café).

EXPOSITION ARTISANALE 2022 - INSCRIPTION

NOM : PRÉNOM :

ADRESSE :

MAIL :

OBJETS EXPOSÉS :

NOMBRE DE REPAS DE MIDI : personnes x 9 € = €

Pour tout renseignement et inscription, veuillez vous adresser à Mme Anne-Marie BULOT
3 rue des Violettes, 67120 Ergersheim (06 68 49 48 29, mail : gerard.bulot@sfr.fr).



Vie associative

DES NOUVELLES DU FOYER CLUB DES JEUNES D'ERGERSHEIM



Eh oui, on joue aussi au tennis de table à Ergersheim, et ceci depuis 1973 ! Cette saison 2021/2022, 2 équipes étaient engagées dans 2 championnats différents, la Ligue du Grand-Est (FFTT) et l'Avant-Garde du Rhin (FSCF). Bien que nous évoluions à un niveau modeste, l'esprit de compétition est présent, et toujours dans la bonne humeur et la convivialité !

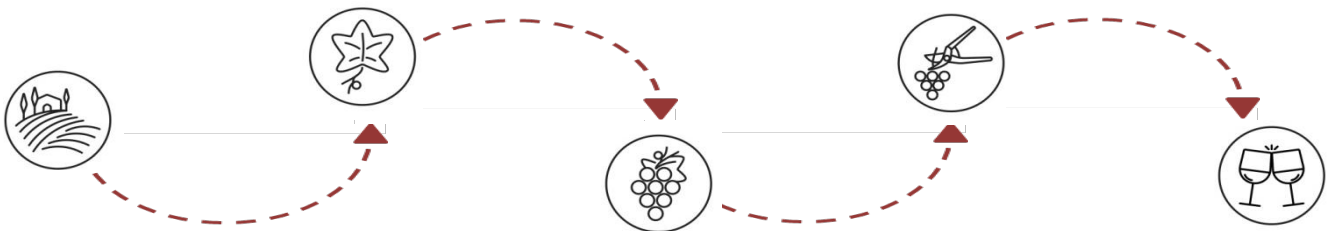
Lors de notre dernière assemblée générale, nous avons décidé d'ouvrir une section ping-pong loisir à partir de la rentrée 2022. Que vous ayez déjà quelques notions ou que vous soyez novice, notre activité est facilement accessible à tous, et dans des conditions optimales, avec une belle salle et du bon matériel c'est encore mieux !

Pour cela, nous pourrions mettre à disposition 2 ou 3 tables ainsi que des raquettes d'apprentissage et des balles, tous les mardis soir à partir de 20h00 à la salle polyvalente d'Ergersheim.
Bonne rentrée à tous et à très bientôt !

Pour tout renseignement, vous pouvez contacter :
Armand MEYER au 03 88 49 37 22 - armand.meyer@estvideo.fr

LE SYNDICAT VITICOLE

Quelques informations sur les activités qui ont lieu en ce moment dans le vignoble d'Ergersheim...



Après la phase de véraison, les grappes de raisin terminent leur croissance : c'est l'étape de la maturation. Les grappes prennent alors leur forme, leur taille et leur couleur définitive ; les baies se chargent en sucre. Des canons effaroucheurs sont installés dans le vignoble pour éloigner les nuées d'étourneaux, qui viennent se nourrir des raisins.



Les vendanges débutent entre la fin août et la mi-septembre, selon le millésime. Si la récolte des grappes destinées à la fabrication du Crémant, comme celle des cépages précoces, a lieu au tout début de la période des vendanges, il faut attendre plusieurs semaines avant de pouvoir récolter les cépages tardifs. Les vendanges peuvent être manuelles ou mécaniques, selon la destination du raisin à récolter et le choix du vigneron.

C'est une période de très forte activité dans le vignoble. Et pour le viticulteur, la consécration d'une année de travail au vignoble !

Une fois les vendanges terminées, il faut encore retirer les ficelles de nylon utilisées lors du palissage. Avant l'hiver, c'est encore le moment d'entretenir les sols et de buter les pieds, en vue de l'hiver qui approche.





Communiqué

UNE JOURNÉE FESTIVE ET CITOYENNE

Des animations, des ateliers

Comme annoncé dans le précédent numéro, pour la deuxième année consécutive, la commune organise une journée consacrée aux thèmes de la sobriété énergétique, de la biodiversité, de la gestion des déchets autour d'ateliers pratiques (créations de produits ménagers "maison", solution pour réduire vos déchets et la consommation d'eau et d'énergie), de stands d'information (isolation des bâtiments, protection de la faune et de la flore.) ou de manifestations pédagogiques (fresque de la mobilité, conférence sur la pollution lumineuse, atelier "inventons notre vie bas carbone", projection de films).

Engagement citoyen mais aussi célébration de la vie pour cette journée qui sera festive et gourmande (tartes flambées, knacks et bière bio, vins locaux au menu) ponctuée par une animation musicale, des jeux et animations pour enfants autour de la nature vous seront proposés.

La journée sera également rythmée par 2 grands concours ainsi qu'une tombola.



Sensibiliser la population

À travers cet événement, la commune d'Ergersheim souhaite sensibiliser la population quant aux menaces qui pèsent sur la biodiversité. Tout cela afin de permettre de réduire l'impact de nos actions au quotidien pour préserver la nature et l'environnement. Un enjeu majeur pour les futures générations.



Communiqué

UNE JOURNÉE FESTIVE ET CITOYENNE - SUITE -



Programme de la matinée

10h15 - 12h Démonstration cuisine physiologique
animé par Patrick HOENNER
Lait végétal
Petit déjeuner végétalien Pancake au sarrasin
Crusine de santé super simple et rapide :
réalisation de « paté » végétal aux légumes de saisons.

10h30 - 11h30 Atelier produits d'entretien maison
animé par Olivia LORENTZ
8 personnes par atelier max.

10h30 - Que deviennent les oiseaux ?
Balade thématique sur la biodiversité
avec Jean-Pierre HISS, LPO, et Alsace Nature

11h - 14h : Apéritif-Concert
par le groupe "Chez l'Fred"

Toute la journée:
Jeux et animations (Jeux en bois, billard)
Projection de documentaires
Pré des Anim'O
Alsace nature
Familles à énergie positive
Stand - Exposition -Atelier

repas et boissons



Repas dès 11h30
Tartes flambées - Cigoflam's



Knacks Bio



Bretzels locales



Bière artisanale bio



Vins des producteurs du village



**Production
de jus de raisin**



**Café,
Tartes, cakes**

Ne pas jeter sur la voie publique - Commune d'Ergersheim - 2022

Programme de l'après-midi

13h30 Atelier fresque de la mobilité (2h)
Animée par Amandine PITTALUGA - Scientia

14h et 16h Atelier produits d'entretien maison
animé par Olivia LORENTZ
8 personnes par atelier max.

15h30 - Mini Conférence - Débat
"Lumières dans la nuit : quels effets sur les êtres vivants ?"
Animée par Séverine MESSELIS - Alsace Nature

16h - Atelier jeu INVBC
Inventons notre vie bas carbone
Animée par Amandine PITTALUGA - Scientia

Toute la journée:
Jeux et animations (Jeux en bois, billard)
Projection de documentaires
Pré des Anim'O
Alsace nature
Familles à énergie positive
Stand - Exposition -Atelier





Bulletin paroissial



Communauté de Paroisses - Bruche Collines et Coteaux - Ste Edith STEIN

Paroisses d'Avolsheim, Ergersheim, Ernolsheim-Bruche, Kolbsheim, Osthoffen, Wolxheim, Soultz-les-Bains.

Retrouvez-nous sur :

 <https://steedithstein.blogspot.com>

 <https://www.facebook.com/cp.bruchecollinescoteaux.edithstein>



PAROISSE ST NICOLAS D'ERGERSHEIM

Curé : Abbé Jauffrey WALTER

Secrétariat paroissial : 03.88.96.00.69. - compar.edithstein@yahoo.fr

Personne-relais : Mme Geneviève EBENER - 03.88.38.28.31.

Samedi 3 Septembre 2022 – Veille du 23^e Dimanche Ordinaire (C)

ERNOLSHEIM 18h00 Messe

Dimanche 4 Septembre 2022 – 23^e Dimanche Ordinaire (C)

KOLBSHEIM 08h45 Messe

WOLXHEIM 10h00 Messe

SOULTZ-LES-BAINS 10h00 Messe

ALTBRONN 18h00 Messe

Jeudi 8 Septembre 2022 - Fête de la Nativité de la Vierge

ALTBRONN 10h00 Messe

Samedi 10 Septembre 2022 – Veille du 24^e Dimanche du Temps Ordinaire (C)

ERNOLSHEIM 18h00 Messe

Dimanche 11 Septembre 2022 – 24^e Dimanche du Temps Ordinaire (C)

OSTHOFFEN 10h00 Messe

ERGERSHEIM 10h00 Messe

Lecteur : SORNAY Catherine

AVOLSHEIM 10h00 Messe et fête Patronale

ALTBRONN 18h00 Messe

Jeudi 15 Septembre 2022 – Notre-Dame des Douleurs

ALTBRONN 10h00 Messe

Samedi 17 Septembre 2022

ERGERSHEIM 18h00 à 20h00 Rencontre des jeunes qui se préparent à la Profession de Foi et à la Confirmation

Samedi 17 Septembre 2022 – Veille du 25^e Dimanche du Temps Ordinaire (C)

ERNOLSHEIM 18h00 Messe

Dimanche 18 Septembre 2022 – 25^e Dimanche du Temps Ordinaire (C)

KOLBSHEIM 08h45 Messe

WOLXHEIM / St Denis 10h00 Messe de la fête Patronale

SOULTZ-LES-BAINS 10h00 Messe de la fête Patronale

ALTBRONN 18h00 Messe

Vendredi 23 Septembre 2022 – Journée d'Adoration Perpétuelle du Saint Sacrement

OSTHOFFEN 10h00 à 17h00

10h00 Messe

17h00 Vêpres et Salut

Samedi 24 Septembre 2022 – Veille du 26^e Dimanche du Temps Ordinaire (C)

ERNOLSHEIM 18h00 Messe de Rentrée, bénédiction des cartables et fête Patronale

Dimanche 25 Septembre 2022 – 26^e Dimanche du Temps Ordinaire (C)

OSTHOFFEN 10h00 Messe

RIMLEN 10h00 Messe de la fête St Michel

Lecteur : EBENER Luc

AVOLSHEIM 10h00 Messe

ALTBRONN 18h00 Messe

Samedi 1^{er} Octobre 2022 – Veille du 27^e Dimanche du Temps Ordinaire (C)

ERNOLSHEIM 18h00 Messe

Dimanche 2 Octobre 2022 – 27^e Dimanche du Temps Ordinaire (C)

KOLBSHEIM 08h45 Messe de la fête Patronale

WOLXHEIM 10h00 Messe

SOULTZ-LES-BAINS 10h00 Messe

Vendredi 7 Octobre 2022 – Fête de Notre-Dame du Rosaire

ALTBRONN 10h00 Messe



Bulletin paroissial

Samedi 8 Octobre 2022 – Veille du 28^e Dimanche du Temps Ordinaire (C)

ERNOLSHEIM 18h00 Messe

Dimanche 9 Octobre 2022 – 28^e Dimanche du Temps Ordinaire (C)

OSTHOFFEN 10h00 Messe

ERGERSHEIM 10h00 Messe

Lecteur : HOLTZINGER Gérard

AVOLSHEIM 10h00 Messe

Samedi 15 Octobre 2022 – Veille du 29^e Dimanche du Temps Ordinaire (C)

ERNOLSHEIM 18h00 Messe

Dimanche 16 Octobre 2022 – 29^e Dimanche du Temps Ordinaire (C)

KOLBSHEIM 08h45 Messe

WOLXHEIM 10h00 Messe

SOULTZ-LES-BAINS 10h00 Messe

Samedi 22 Octobre 2022 – Veille du 30^e Dimanche du Temps Ordinaire (C)

ERNOLSHEIM 18h00 Messe

Dimanche 23 Octobre 2022 – 30^e Dimanche du Temps Ordinaire (C)

OSTHOFFEN 10h00 Messe

ERGERSHEIM 10h00 Messe

Lecteur : EBENER Nathalie

AVOLSHEIM 10h00 Messe

Samedi 29 Octobre 2022 – Veille du 31^e Dimanche du Temps Ordinaire (C)

ERNOLSHEIM 18h00 Messe

Dimanche 30 Octobre 2022 – 31^e Dimanche du Temps Ordinaire (C)

KOLBSHEIM 08h45 Messe

WOLXHEIM 10h00 Messe

SOULTZ-LES-BAINS 10h00 Messe

Lundi 31 Octobre 2022 – Veille de la Fête de la Toussaint

ERNOLSHEIM 18h00 Messe

Mardi 1^{er} Novembre 2022 – Fête de la Toussaint

ERGERSHEIM 10h00 Messe

Lecteur : SORNAY Catherine

OSTHOFFEN 10h00 Messe

AVOLSHEIM 10h00 Messe et prière au cimetière avec bénédiction des tombes

WOLXHEIM 10h00 Messe et prière au cimetière avec bénédiction des tombes

SOULTZ-LES-BAINS 10h00 Messe et prière au cimetière avec bénédiction des tombes

ERGERSHEIM 14h30 Vêpres et procession au cimetière et bénédiction des tombes

(quête annuelle au cours de l'office pour le chauffage)

ERNOLSHEIM 15h00 Prière au cimetière et bénédiction des tombes

OSTHOFFEN 16h00 Vêpres et prière au cimetière et bénédiction des tombes

Mardi 2 Novembre 2022 – Commémoration de tous les fidèles défunts

ERNOLSHEIM 19h00 Messe pour les défunts de la Communauté de paroisses

Vendredi 4 Novembre 2022 – Journée d'Adoration du Saint Sacrement

ERNOLSHEIM 09h00 à 18h00

18h00 Messe

Samedi 5 Novembre 2022 – Veille du 32^e Dimanche du Temps Ordinaire (C)

ERNOLSHEIM 18h00 Messe

Dimanche 6 Novembre 2022 – 32^e Dimanche du Temps Ordinaire (C)

OSTHOFFEN 10h00 Messe

ERGERSHEIM 10h00 Messe et suivie de la prière au cimetière des Sœurs cisterciennes de l'ancien couvent

Lecteur : KARCHER Materne

AVOLSHEIM 10h00 Messe



Bulletin paroissial

INFOS... INFOS...

▪ RENTRÉE CATÉCHISME

ECOLE DE PRIERE POUR LES ENFANTS (DE 5 ANS A 13 ANS)

Bricolage, prière, lecture d'évangile, chant et goûter...sont proposés par les catéchistes.

Quand ? une journée, le 1^{er} samedi de chaque vacances scolaires

Lieu ? Maison Saint Léon, WOLXHEIM - LE CANAL

Thème ? À la suite des Saints

La première rencontre aura lieu le Samedi 29 Octobre 2022 de 10h00 à 16h00

PREPARATION AU 1^{ER} PARDON ET A LA 1^{ERE} COMMUNION

Transmettre aux enfants une certaine connaissance nécessaire pour recevoir l'eucharistie en découvrant la présence de Dieu et le chemin qu'il leur propose.

Pour qui ? Enfants nés en 2014 et avant.

Réunion d'information et d'inscription

Mardi 20 Septembre 2022 à 20h00

à Wolxheim au caveau (dans la cour de l'école)

PREPARATION A LA PROFESSION DE FOI ET A LA CONFIRMATION

Approfondir la foi, prendre le temps de réfléchir sur le sens de l'engagement baptismal pour recevoir la force de l'Esprit Saint.

Pour qui ? Jeunes nés en 2009 et avant.

Réunion d'information et d'inscription

Mardi 13 Septembre 2022 à 20h00

à Ergersheim, à l'église paroissial St Nicolas

▪ RENTRÉE PASTORALE AVEC BÉNÉDICTION DES CARTABLES

A l'occasion de la rentrée,
tous les enfants, jeunes, étudiants, et leurs familles,
toute la communauté paroissiale
sont invités

Le Samedi 24 Septembre à 18h00 en l'église S^{ts} Côme et Damien à ERNOLSHEIM-BRUCHE

à participer à cet office solennel qui marque le début de l'année pastorale, au cours duquel les cartables seront bénis.

VENEZ NOMBREUX !

N'oublie pas ton cartable 😊

▪ FÊTE DE LA SAINT MICHEL A LA CHAPELLE DE RIMLEN – DIMANCHE 25 SEPTEMBRE 2022

Après la messe de 10h00 à RIMLEN, le dimanche 25 Septembre 2022,
moment de convivialité, avec l'amicale des pompiers qui vous proposera un petit apéritif.

Le bénéfice de cette action est destiné à l'entretien de la chapelle de Rimlen.

▪ CALENDRIER DE L'ECHO DE LA MISSION

A l'issue de la messe du Dimanche 23 Octobre 2022,
pour soutenir les œuvres missionnaires des Pères Spiritains de Wolxheim,
vous sera proposé la **vente des calendriers « Spiritains » pour l'année 2023 au prix de 5,-€.**



Bulletin paroissial

▪ RECRUTEMENT / APPEL AUX BÉNÉVOLES

Nous faisons un appel à des bénévoles pour renforcer les différentes équipes...
Toutes les personnes pouvant consacrer quelques heures, prêter main-forte à la paroisse sont les bienvenues...

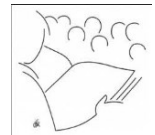
N'hésitez pas à venir !

Pour tous renseignements, merci à vous de vous adresser à M. le curé Jauffrey WALTER ou à la personne responsable.

Entre autres :

○ LECTEURS

Nous recherchons des personnes pour renforcer l'équipe.
Les personnes souhaitant devenir lecteurs, merci de s'adresser à Geneviève EBENER ou à la sacristie à l'issue d'un office.



○ NETTOYAGE DE L'ÉGLISE

Nous recherchons des personnes pour renforcer l'équipe.
Les personnes intéressées, merci de s'adresser à Geneviève EBENER ou à la sacristie à l'issue d'un office.

○ SERVANTS D'AUTEL

Nous recherchons des jeunes pour renforcer l'équipe des servants d'autels.
Ils sont très très peu de jeunes...et pas de relève !
Les enfants / jeunes (à partir de 8 ans) souhaitant servir à la messe sont les bienvenus !
N'hésitez pas à essayer !
Merci de vous adresser à Nathalie EBENER ou à la sacristie à l'issue d'un office.



▪ Trouvez les actualités et tous renseignements complémentaires ou précisions par :

- Les feuilles d'informations paroissiales
- Internet, sur le blog de la Communauté de Paroisses Ste Edith Stein : <http://steedithstein.blogspot.com>
- La page Facebook de la Communauté de Paroisses Ste Edith Stein : <https://www.facebook.com/cp.bruchecollinescoteaux.edithstein/>



Agenda

SEPTEMBRE 2022

L	Ma	Me	J	V	S	D
			01 <i>Rentrée scolaire</i>	02	03	04
05	06	07	08	09 <i>Collecte sélective</i>	10	11 <i>Demain la vie</i>
12	13	14	15	16	17	18
19	20	21	22	23	24	25 <i>Tour vélo</i>
26	27	28 <i>Don du sang Dachstein</i>	29	30		

OCTOBRE 2022

L	Ma	Me	J	V	S	D
					01	02
03	04	05	06	07	08	09
10	11	12	13	14 <i>Collecte sélective</i>	15	16
17	18	19	20	21	22	23 <i>Congés scolaires</i>
24	25	26 <i>Congés scolaires</i>	27	28	29	30
31 						